

图 46 蒙古拟孔蜂 *H. (M.) mongolica* Wu

a. 头部 b. 第 7 背板 c. 第 7 腹板 d. 第 8 腹板 e. 生殖节

分布：内蒙古（锡盟）。

(67) 戎拟孔蜂 *Hoplitis (Megalosmia) princeps* Morawitz, 1872 (图 47)

Osmia princeps Morawitz, 1872, Hor. Soc. Ent. Ross., 9: 57; Ducke, 1900, Ber. Ver. Innsbruck, 25: 203.

Megalosmia princeps Schmiedeknecht, 1886, Apid. Eur., 2: 195.

Osmia (Osmia) princeps Morawitz; Friese, 1911, Das Tierrech. Megachilidae 1: 106.

Hoplitis princeps Morawitz; Wu, 1982, Ins. of Xizang, 2: 407.

Hoplitis (Megalosmia) princeps Morawitz; Wu, 1987, Act. Ent. Sin., 30 (4): 442.

雌性：13~15mm。体黑色，被黄红色长毛。上颚 3 齿；唇基宽，表面刻点密，端缘中央稍凹且光滑；触角第 1 鞭节稍长于第 2 节；颜面、颅顶及颊刻点较唇基细小；颊宽为复眼宽的 1.5 倍；中胸盾片及侧片刻点细密，似颊；腹部背板较胸部刻点粗大，端缘光滑。上颚侧缘、触角黑褐色；翅黄色透明，闪紫色光泽；翅基片、翅痣及脉均黄色；足的基节及转节黑色，腿节、胫节及跗节、距均黄红色。体毛黄红色；唇基端侧密被褐色短毛；颜侧、额、颊、颅顶及胸均被黄红色长毛；腹部第 1~3 节背板端缘具黄红色中断的毛带；第 4~5 节背板毛带完整；腹毛刷金黄色。

雄性：12~14mm。与雌性主要区别为：体毛色浅；头部密被白长毛，中胸及腹部背板毛带均浅黄色长毛；足较雌性者粗，中足腿节下表面中央呈三角形齿突；第 7 背板

黑色，端部中央具一向腹面弯的长的尖突；第2腹板中部两侧具圆的瘤突；第3腹板密被浅黄色长毛；第4腹板端缘中央密被黄毛。

观察标本：内蒙古，敖汉旗，1990.VII.6, 5♀, 徐环李采；西苏旗，1961.VI.24, 1♀, 1963.VII.23, 1♂；巴盟，中旗，1985.VII.25, 1；乌海，1998.V.24~VI.10, 1♀；二连，1970.VII.4, 1♀；西藏，日土热邦，4500m, 1976.VIII.28, 1♂, 黄复生采；甘肃，敦煌，1100m, 1996.V.8, 1♂, 杨龙采；新疆，共和1957.VII.16, 1♀, 张毅然采；托里，1955.VII.4, 1♀, 马世骏、夏凯龄、陈永林采；叶城苏皮克亚，2750~2850m, 1987.VIII.10~17, 5♀, 1♂；张学忠采；叶城，1940m, 1959.V.31, 1♂, 王书永采。

采访植物：紫花苜蓿。

分布：内蒙古（西苏旗、敖汉旗、巴盟、乌海、二连浩特）、西藏（日土）、甘肃（敦煌）、新疆（共和、托里、叶城）；蒙古，哈萨克斯坦，欧洲。

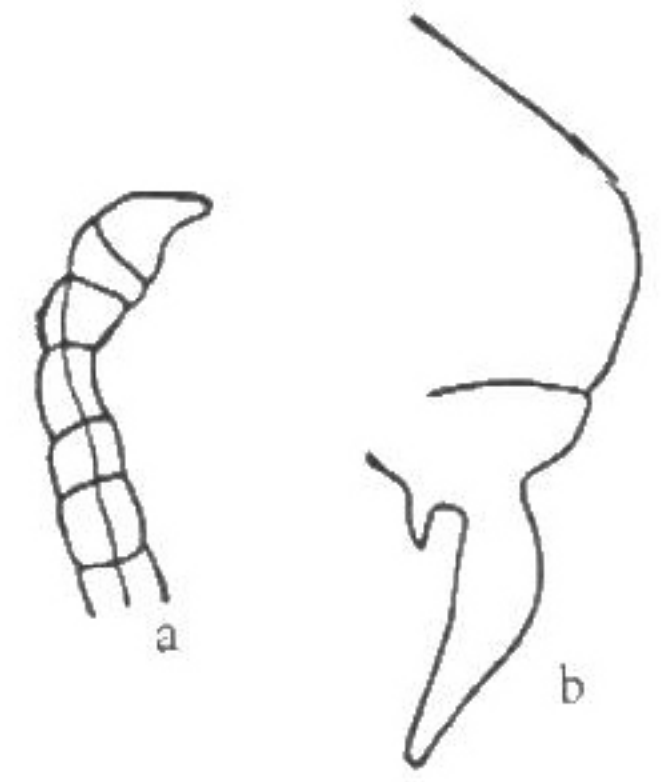
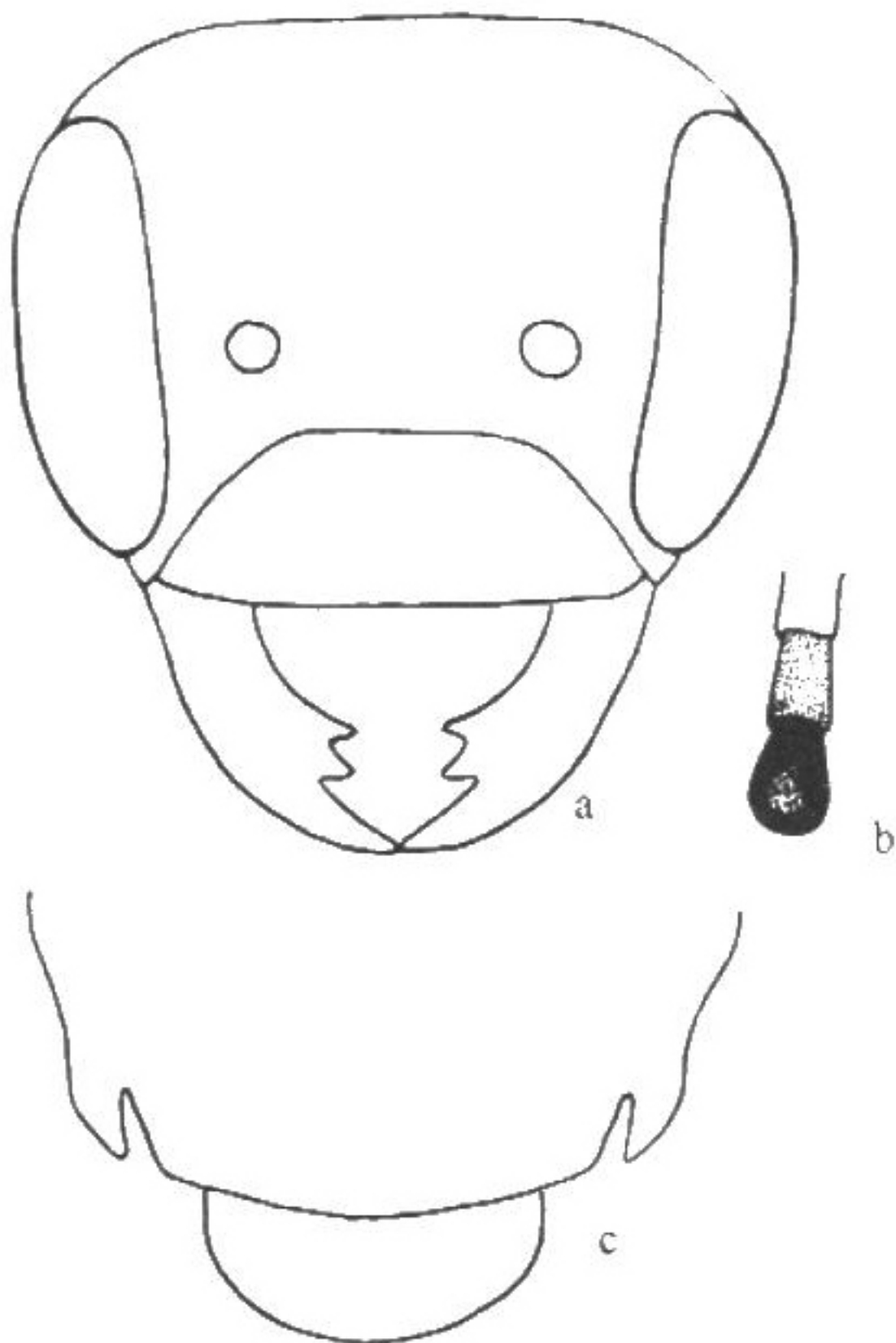


图47 戍拟孔蜂 *H. (M.) princeps* (Morawitz)
a. 触角 b. 第7背板

(68) 波氏拟孔蜂 *Hoplitis (Megalosmia) popovi* Wu, 2004 (图48)

Hoplitis (Megalosmia) popovi Wu, 2004, Act. Zootaxon. Sin., 29 (3): 536~537.



雌性：9~10mm。头及胸黑色；腹部红黄色。上颚3齿；唇基宽为长的1.5倍，表面刻点细密，中央具宽的纵平滑纹；触角第1鞭节稍长于第2及第3节之和，末节扁；颊与复眼等宽；下颚须4节；颅顶、颊、中胸盾片、小盾片均具细且密的刻点；并胸腹节基部三角区光滑闪光，其下的中央具1光滑凹，凹两侧刻点细密；腹部背板刻点较小浅而均匀。上颚红黄色，齿黑色；触角两端黑褐色，鞭节中部（第2~9节）黄褐色；翅透明，翅基片、翅痣及翅脉均褐色；足黑色；各胫节端部及各跗节均红黄色；距红黄色；腹部红黄色，仅第1背板垂直面基部及中央黑色。唇基密被浅黄毛；上颚、头、胸及腹部第1背板均被黄褐色长毛；第2~6节背板被短而稀的黄毛；足毛浅黄色；腹毛刷浅黄色。

图48 波氏拟孔蜂 *M. (M.) popovi* Wu
a. ♀头部 ♂； b. 腹部第6~7背板
c. 触角末2节

雄性：9~10mm。与雌性主要区别为：触角